

# Schulische Qualität messen – sichern – anerkennen

Forum III: Wie misst interne Evaluation die Qualität  
von schulischen Maßnahmen?

04.09.2009

# Interne Evaluation

Qualitätsansprüche an die Schule

Einigungen im System/Dokumente

Evaluationsverständnis im Freistaat Sachsen

Situation an den Schulen

Ausführungsqualität

Handlungsmotivation

Eingesetzte Mittel/Verfahren

Wirksamkeit und Folgen

Relation von externer Evaluation, Zielvereinbarung und interner Evaluation

Zielvereinbarung vom Februar 2008 zwischen SMK und SBI

Positionspapier „Interne Evaluation an sächsischen Schulen“

Internetportal zur internen Evaluation

# Qualitätsansprüche an die Schule

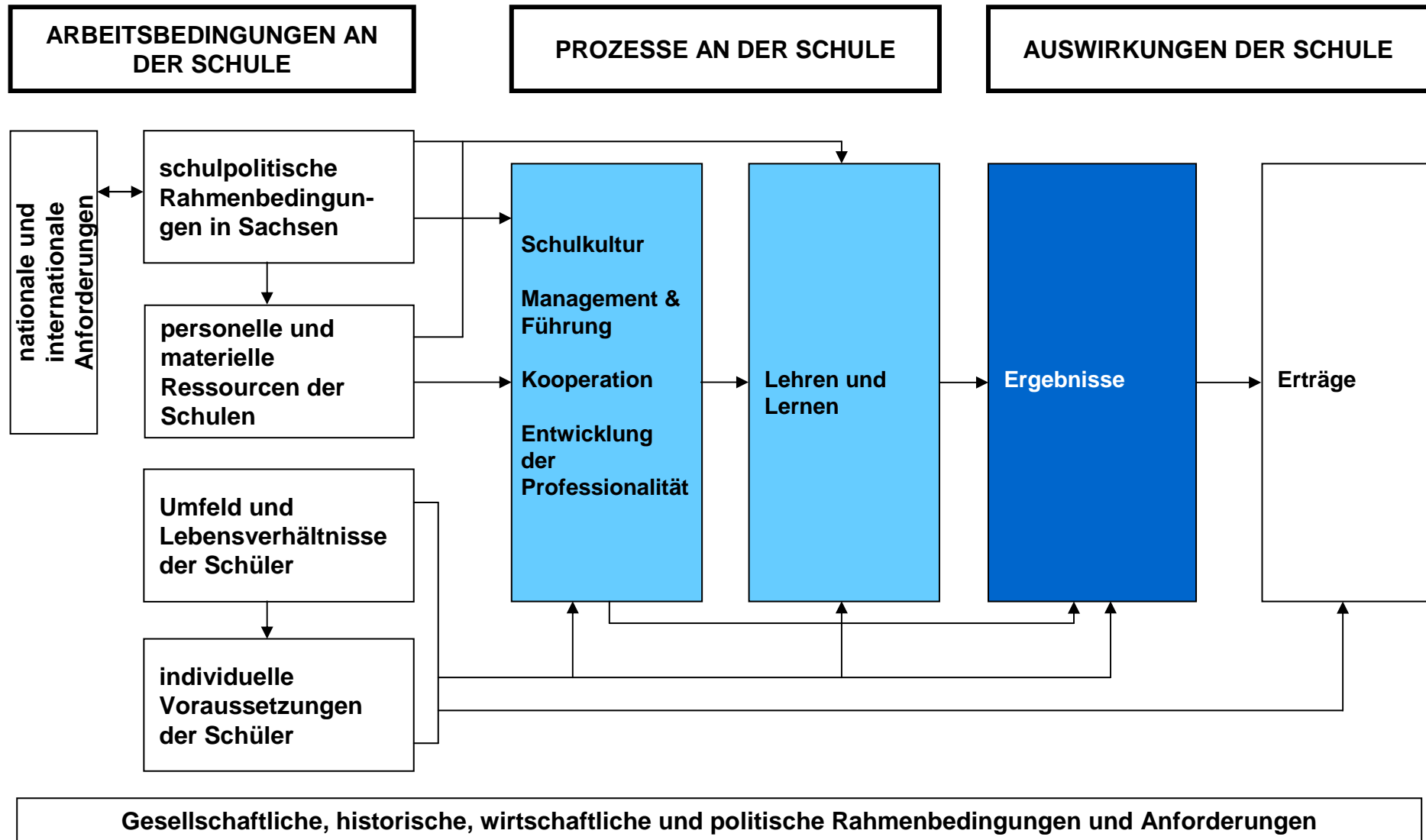
## Schulentwicklung

- gemeinsames Leitbild und Ziele vereinbaren
- abgestimmt handeln
- Wirkungen überprüfen und auswerten
- Konsequenzen für die weitere Arbeit vereinbaren

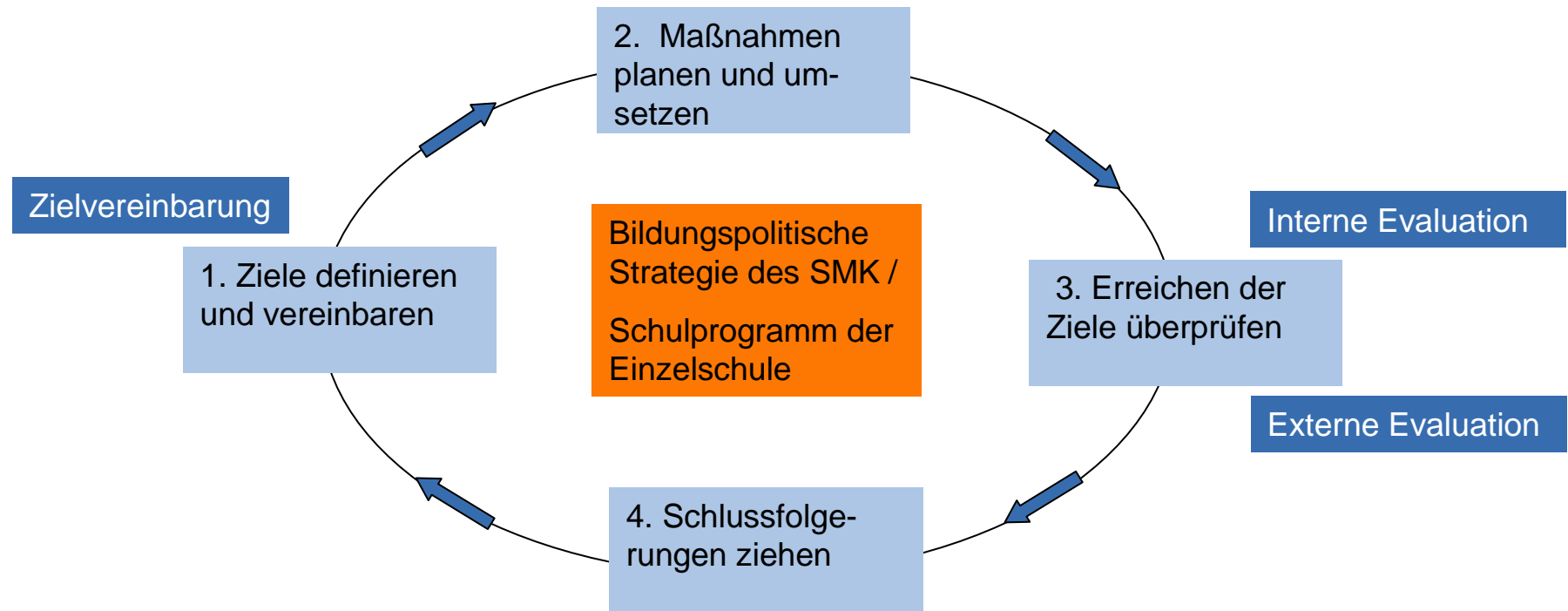
## Interne Evaluation gehört zur Professionalität

Jeder wichtigen Entscheidung über didaktische, pädagogische oder organisatorische Entwicklungsmaßnahmen sollten Evaluationserkenntnisse zu Grunde liegen.

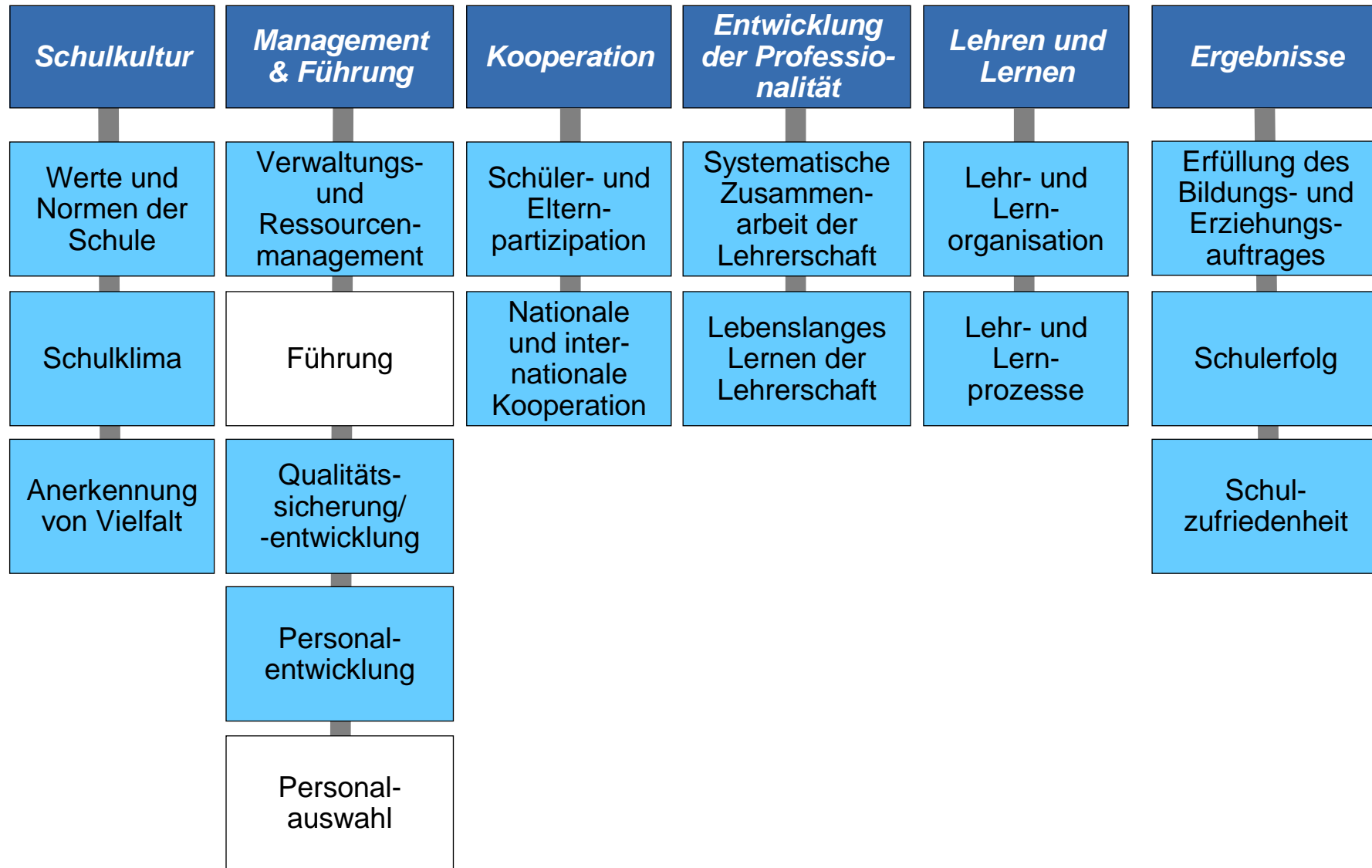
# Rahmenmodell „Qualität von Schule in Sachsen“



# Regelkreislauf Qualitätsentwicklung



# Qualitätsbereiche und -merkmale



# Evaluationsverständnis im Freistaat Sachsen

## Externe Evaluation

### entwicklungsstützender Bewertungsprozess

Bewertung der Qualität schulischer Prozesse und Ergebnisse anhand von systematisch erhobenen Kriterien

## Interne Evaluation

### entwicklungsbegleitender und -sichernder Bewertungsprozess

Bewertung und Sicherung der Wirksamkeit von Maßnahmen zur Verbesserung schulischer Prozesse und Ergebnisse

# Ist-Stand: Einigungen im System, Dokumente: Externe Evaluation

- Umfassender Einigungsprozess im Projekt „Steuerung schulischer Qualität“
- Veröffentlichte Dokumente: Kriterienbeschreibung, Handreichung



# Ist-Stand: Einigungen im System, Dokumente: Zielvereinbarung

- Umfassender Einigungsprozess im Projekt „Mehr Eigenverantwortung durch externe Evaluation und Zielvereinbarungen“
- Veröffentlichtes Papier: Handreichung Zielvereinbarung



# Ist-Stand: Einigungen im System, Dokumente: Interne Evaluation

- Interne Evaluation: Auseinandersetzung am Rande des Aufbaus der externen Evaluation und in der Handreichung Schulprogrammarbeit



# Situation an den Schulen

- Metaevaluation: Ergebnisse der externen Evaluation zur internen Evaluation an den Schulen
- Indikatoren aus den Schulleiterinterviews zur internen Evaluation:
  - Ausführungsqualität
  - Handlungsmotivation
  - Eingesetzte Mittel/Verfahren
  - Wirksamkeit und Folgen

# Ausführungsqualität

- Anspruch: Es werden regelmäßig datengestützte Schulevaluations durchgeführt. Die Wahl der Evaluationsthemen geschieht systematisch, d. h. die Themen sind aus dem Leitbild oder der Schulprogrammarbeit abgeleitet und für die Beteiligten und externen Betrachter nachvollziehbar. Die Themen der Selbstevaluation tragen zur Erreichung der durch die Schulprogrammarbeit gesetzten Ziele bei. Die Schule hat bereits mehrere Evaluationszyklen durchlaufen.



# Handlungsmotivation

- Anspruch: Die Schulleitung und die für die Evaluationsprojekte zuständigen Lehrpersonen (z. B. schulinterne Qualitätsgruppe/ Steuergruppe) engagieren sich für eine sorgfältige Umsetzung der entsprechenden Ziele und Aufträge. Die Durchführung von Schulevaluationen und die konsequente Umsetzung der Maßnahmen sind in der Schule eine Selbstverständlichkeit.



# Eingesetzte Mittel/Verfahren

- Anspruch: Es wird gezielt ein differenziertes Repertoire an qualitativen und quantitativen Verfahren, Instrumenten und Methoden zur Schulevaluation und -entwicklung aufgebaut und erprobt. Prinzipien einer validen und wirksamen Evaluationspraxis sind bekannt und werden umgesetzt (Triangulation, Datenfeedback an die Betroffenen, gemeinsame Dateninterpretationen, systematisches Projektmanagement). Die Schule überprüft die Evaluationspraxis regelmäßig, wertet die Erfahrungen aus, reflektiert die Ziele und Ergebnisse und optimiert das Konzept, die Verfahren und Instrumente.



# Wirksamkeit und Folgen

- Anspruch: Die Schule verfügt über systematisch gewonnene Qualitätsdaten zu zentralen Themen, mit denen sich die Schule auseinandergesetzt hat und die in der Schule bekannt sind. Die Evaluationsergebnisse haben klar feststellbare Auswirkungen auf die Praxisgestaltung: Es lassen sich verschiedene Konsequenzen aus den Ergebnissen nachweisen. Die Evaluationserfahrungen werden konsequent nach Abschluss eines Evaluationszyklus von den verantwortlichen Personen reflektiert und dokumentiert. Fehler und Mängel werden genutzt, um die Praxis der folgenden Evaluationen permanent zu verbessern.



# Konsequenzen

- Position des Freistaates Sachsen zur internen Evaluation
- Detailliertes und einheitliches Verständnis von interner Evaluation im Freistaat Sachsen
- Erarbeitung eines Positionspapieres zur internen Evaluation
- Vermittlung von Wissen und Unterstützung an Schulen
- Informationen für Schulen

# Zielvereinbarung vom Februar 2008 zwischen SMK und SBI

- Ziel: Unterstützung der internen Evaluation der Schulen – Verfahren und Methoden der internen Evaluation optimieren
- Termin: 12/2008
- Indikatoren:
  - Gesamtvorhaben wird durchgeführt,
  - Positionspapier liegt Schulen vor,
  - Fortbildner sind benannt und Fortbildungen aufgelegt,
  - ein Internetportal u.a. mit Instrumenten für die interne Evaluation für allg. bildende Schulen ist erstellt.

# **Positionspapier zur internen Evaluation: Gliederung**

**1. Einleitung**

**2. Zum Grundverständnis von interner Evaluation**

**3. Zur Durchführung der internen Evaluation an der Schule**

**4. Schlussbemerkung**

# Positionspapier zur internen Evaluation: Zum Grundverständnis von interner Evaluation

- Was versteht man unter interner Evaluation und wie ordnet sie sich in den Kreislauf von Qualitätsentwicklung ein?
- Welche Qualitätsanforderungen an Schule sollten der internen Evaluation zugrunde gelegt werden?
- In welchem Verhältnis steht die externe Evaluation zur internen Evaluation?
- Welchen Zusammenhang gibt es zu Zielvereinbarungen?

# Was ist unter schulinterner Evaluation zu verstehen?

- Schulinterne Evaluation ist zu verstehen als ein „systematischer, kontinuierlicher Lern- und Arbeitsprozess, in dem vor Ort Informationen und Daten über das Lernen, den Unterricht und die Schule gesammelt werden, um aus ihnen Erkenntnisse zu gewinnen und sie begründet zu bewerten. Dies dient der Selbstreflexion der Arbeit, der Schulentwicklung, der Beteiligung der Betroffenen oder der Selbstkontrolle und Rechenschaft.“ (Eikenbusch, 1997)

Eikenbusch, Gerhard: Schulinterne Evaluation. Ein Weg zur gemeinsamen Schulentwicklung. In: Pädagogik 49 (1997) 5, S. 6 - 9

# Positionspapier zur internen Evaluation: Zur Durchführung der internen Evaluation an der Schule

- Was sind die Standards für eine gute interne Evaluation?
- Welche Schrittfolge ist bei der internen Evaluation zu beachten?
- Welche Evaluationsmethoden und -instrumente gibt es?
- Wer führt den Evaluationsprozess durch?
- Wie geht man mit den Ergebnissen um?

# Leitfragen zur Auswahl von Evaluationsmethoden

- Mit welchen Daten können die Evaluationsziele erreicht werden?
- Welche Methode ist geeignet, um an die Daten zu kommen?
- Welche Voraussetzungen gibt es für den Einsatz der Methode?
- Welche Ressourcen müssen für den Einsatz bedacht werden?

# Methoden

(auf der Grundlage des Positionspapiers Kap. 3)

- Schriftliche Befragungen
- Mündliche Befragungen
- Dokumentenanalyse
- Beobachtungen
- Weitere kreative und kommunikative Verfahren

# Methode: Schriftliche Befragung

Instrumente	Vorteile	Zu beachten	Mögliche Fehler
<ul style="list-style-type: none"> <li>■ Fragebogen (geschlossene und offene Fragen)</li>   <li>■ Tests</li> </ul>	<ul style="list-style-type: none"> <li>■ Erzeugung großer Datenmengen,</li> <li>■ Anonymität ist möglich</li> <li>■ Vergleichbarkeit der Ergebnisse,</li> <li>■ schnelle Auswertung (insbesondere wenn online)</li> </ul>	<ul style="list-style-type: none"> <li>■ ohne EDV-Kenntnisse problematisch,</li> <li>■ Daten sind zu interpretieren,</li> <li>■ Fragen müssen genau sein</li> <li>■ Antwortmöglichkeiten begrenzt</li> </ul>	<p>Hat Dir der Chemieunterricht Spaß gemacht?</p>

# Methode: Mündliche Befragungen

Instrumente	Vorteile	Zu beachten	Mögliche Fehler
<ul style="list-style-type: none"> <li>■ Gruppengespräche</li> <li>■ Interviews mit Leitfaden</li> <li>■ Expertenbefragungen</li> <li>■ Blitzlicht</li> <li>■ Evaluationszielscheibe</li> </ul>	<ul style="list-style-type: none"> <li>■ Motivierende Einstimmung möglich,</li> <li>■ flexibles Reagieren des Befragenden</li> </ul>	<ul style="list-style-type: none"> <li>■ Strukturierung</li> <li>■ Gewichtung</li> <li>■ Zahl der Befragungen ist gering</li> <li>■ Anonymität nicht gewährleistet</li> </ul>	<p>Wir wollen uns heute mal über das Schulklima an unserer Schule unterhalten. Wie denkst Du darüber?</p>

# Methode: Dokumentenanalyse

Instrumente	Vorteile	Zu beachten	Mögliche Fehler
<ul style="list-style-type: none"><li>■ Schulinterne Arbeitspapiere</li><li>■ Klassenarbeiten</li><li>■ Zeugnisse</li><li>■ Berichte</li></ul>	<ul style="list-style-type: none"><li>■ Daten sind bereits vorhanden,</li><li>■ „scheinbar“ objektiv</li></ul>	<ul style="list-style-type: none"><li>■ Bedingungsgefüge unter dem Daten gesammelt wurden,</li><li>■ Aussagekraft prüfen</li><li>■ Übertragbarkeit</li></ul>	<ul style="list-style-type: none"><li>■ Verkürzte Interpretation (z.B. bei Veränderung der Fachleistung)</li></ul>

# Methode: Beobachtungen

Instrumente	Vorteile	Zu beachten	Mögliche Fehler
<ul style="list-style-type: none"><li>■ Hospitationen</li><li>■ Schülerbeobachtungsbogen</li></ul>	<ul style="list-style-type: none"><li>■ Komplexes Erfassen der Situation</li><li>■ Erfassen von Prozessabläufen</li></ul>	<ul style="list-style-type: none"><li>■ Beobachtungen protokollieren (Zeit dafür einplanen),</li><li>■ Kriterien für Beobachtung festlegen, diese dürfen nicht subjektiv sein</li></ul>	<ul style="list-style-type: none"><li>■ Fehlende Protokollierung,</li><li>■ Unstrukturierte Wiedergabe von Eindrücken</li></ul>


# Methode: Sonstige kreative Verfahren

<b>Instrumente</b>	<b>Vorteile</b>	<b>Zu beachten</b>	<b>Mögliche Fehler</b>
<ul style="list-style-type: none"><li>■ Reportagen</li><li>■ Fotodokumentationen</li><li>■ Blitzlicht</li></ul>	Prozesse werden anschaulich deutlich gemacht	Vielfalt der Positionen und Sichtweisen	nur beschönigende Fotos zu sehen, um scheinbar positive Entwicklung zu zeigen, Dominanz von „Anführern“

# Anforderungen an Methoden und Instrumente

- Umfang und Anlage müssen praktikabel sein
- zeitnahe Auswertung muss gegeben sein
- Beteiligten dürfen nicht überfordert werden

# Internetportal zur internen Evaluation

Schule und Ausbildung 

Benutzeroberfläche

- sachsen.de
- Schule, Ausbildung, Studium, Forschung
- Sachsen macht Schule

**Interne Evaluation**

- Was ist interne Evaluation?
- Wozu dient interne Evaluation?
- Was kann evaluiert werden?
- Wie läuft eine interne Evaluation im Prozess der Schulentwicklung ab?
- Welche Standards sollten eingehalten werden?
- Welche Instrumente und Methoden gibt es?
- Wie sind die Ergebnisse der schulinternen Evaluation auszuwerten?
- Wie können Schulen bei der schulinternen Evaluation unterstützt werden?

## Schulevaluation

### Interne Evaluation

---

#### Serviceportal zur Unterstützung der Schulen bei der internen Evaluation

---

Die angebotenen Instrumente und Verfahren dienen als Anregung und Modell. Alle Instrumente lassen sich als Microsoft Word-Dateien oder pdf-Dateien herunterladen. Daneben lassen sich die Instrumente online abrufen.

#### Einführung der internen Evaluation

---

Die Erfahrungen aus den ersten Jahren, in denen externe Evaluation in Sachsen praktiziert wird, zeigen, dass für eine nachhaltige Qualitätsentwicklung und Qualitätssicherung der kritische Blick von außen auf die Schulen wichtig und sinnvoll ist, dass es daneben aber auch der selbstkritischen Auseinandersetzung der Schulen mit der eigenen Arbeit bedarf. Ein Teil der sächsischen Schulen hat bereits Erfahrungen mit interner Evaluation gesammelt. Auf diesen Erfahrungen aufbauend werden im Konzept der internen Evaluation, das in diesem Portal vorgestellt wird, die vorhandenen Ansätze weiterentwickelt und mit dem Konzept der externen Evaluation verknüpft. Durch die abwechselnde, regelmäßige Durchführung externer und interner Evaluationsmaßnahmen soll das Entstehen einer umfassenden Evaluationskultur gefördert und damit eine nachhaltige Qualitätsentwicklung und Qualitätssicherung an den sächsischen Schulen unterstützt werden.

# Qualitätsbereich Schulkultur

Qualitätsbereich Schulkultur - Microsoft Internet Explorer bereitgestellt von SBI

Adresse <http://cms.sn.schule.de/sbi-interne-evaluation/intern/qualitaetsbereich-schulkultur/>

Schule und Ausbildung sachsen.de

Benutzeroberfläche anpassen Umfrage bearbeiten | Auswertung | Abmelden

- sachsen.de
- Schule, Ausbildung, Studium, Forschung
- Sachsen macht Schule
- Interne Evaluation
- Qualitätsbereich Ergebnisse
- Qualitätsbereich Lehren und Lernen
- Qualitätsbereich Schulkultur**
  - Qualitätsmerkmal: Werte und Normen der Schule
  - Qualitätsmerkmal: Schulklima
  - Qualitätsmerkmal: Individuelle Förderung
- Qualitätsbereich Entwicklung der Professionalität
- Qualitätsbereich Management und Führung
- Qualitätsbereich Kooperation

Herausgeber

- © Sächsisches Bildungsinstitut
  - Impressum
  - Rechtliche Hinweise
  - Kontakt

## Schulevaluation

### Qualitätsbereich Schulkultur

Schulkultur bezeichnet die Gesamtheit der Ideen und Werte, der Verhaltenskonfigurationen und Symbolgehalte an der Schule. Deren Gestaltung und prägende Wirkung ist ein komplexer Prozess, der durch Entwicklungen im Umfeld der Schule beeinflusst wird, insbesondere durch die am Schulleben beteiligten Akteure Schulleiter, Lehrer, Eltern und Schüler. Jede Schule sollte über Werte und Normen verfügen, welche sich u. a. in Verhaltensregelungen, pädagogischen Zielen und Erwartungen gegenüber den Schülern zeigen. Werte und Normen beziehen sich auch auf ein angemessenes Miteinander und spiegeln sich in einem ganzheitlichen Eindruck der an der Schule Beteiligten wider. Zudem sollten sie in Bezug auf die unterschiedlichen Ausgangslagen der Schüler durch individuelle Förderung zum Ausdruck kommen.

[zurück zum Seitenanfang](#)

Dies ist ein Angebot mit Unterstützung des  
Sächsischen Bildungservers - Pädagogische Plattform Information - Kommunikation - Kooperation (PäPIKQ)-

Start | F:\Präsentationen | Qualitätsbereich Schu... | Systemsteuerung | Microsoft PowerPoint - [I...] | 16:44

# Qualitätsmerkmal Individuelle Förderung

Qualitätsmerkmal: Individuelle Förderung - Microsoft Internet Explorer bereitgestellt von SBI

Adresse <http://cms.sn.schule.de/sbi-interne-evaluation/intern/qualitaetsbereich-schulkultur/qualitaetsmerkmal-individuelle-foerderung/>

Schule und Ausbildung **sachsen.de**

Benutzeroberfläche anpassen Umfrage bearbeiten | Auswertung | Abmelden

sachsen.de  
Schule, Ausbildung, Studium, Forschung  
Sachsen macht Schule

Interne Evaluation  
Qualitätsbereich Ergebnisse  
Qualitätsbereich Lehren und Lernen  
Qualitätsbereich Schulkultur  
Qualitätsmerkmal: Werte und Normen der Schule  
Qualitätsmerkmal: Schulklima  
**Qualitätsmerkmal: Individuelle Förderung**  
Qualitätskriterium Förderung leistungsstarker und leistungs-schwacher Schüler  
Qualitätskriterium Sonderpädagogische Förderung  
Qualitätskriterium Geschlechtsspezifische Förderung  
Qualitätskriterium Förderung aufgrund der sozialen und

## Schulevaluation

### Qualitätsmerkmal: Individuelle Förderung

Schüler kommen mit unterschiedlichen Voraussetzungen an die Schule. Die Anerkennung der Verschiedenheit, die Differenzierung der schulischen Arbeit und die Befähigung der Schüler zur Nutzung der eigenen Lernpotenziale sind für eine erfolgreiche Erfüllung des Erziehungs- und Bildungsauftrages unabdingbar. Mit der individuellen Förderung werden den gesellschaftlichen Anforderungen entsprechend zwei Ziele angestrebt. Zum einen betrifft dies die Herstellung von Chancengerechtigkeit bei der Ermöglichung von Lebenschancen durch Bildungsabschlüsse. Es ist eines der wichtigsten bildungspolitischen Ziele demokratischer Gesellschaften, den Heranwachsenden gleich gute Bildungschancen zu bieten, daher muss eine individuell optimale Förderung und eine Verringerung sozialer und kultureller Disparitäten der Bildungsbeteiligung und des Bildungserfolges sowie ggf. die Realisierung des sonderpädagogischen Förderbedarfs angestrebt werden. Zum zweiten ist darüber hinaus die Vermittlung von Toleranz und Akzeptanz gegenüber gesellschaftlicher Pluralität, d.h. eine Haltung der Anerkennung von Individuen in ihrer konkreten Einzigartigkeit und Besonderheit, angesprochen. Moderne Gesellschaften weisen in sich ein breites Spektrum an Vielfalt und Individualität auf. In ihnen ist auch mit Blick auf zunehmend stattfindende interkulturelle Kontakte die Anerkennung und Akzeptanz von Vielfalt Voraussetzung für demokratisches Zusammenleben.

[↑ zurück zum Seitenanfang](#)

Dies ist ein Angebot mit Unterstützung des  
Sächsischen Bildungsservice - Pädagogische Plattform Information - Kommunikation - Kooperation (PÄPIKK)

Start | F:\Präsentationen | Qualitätsmerkmal: In... | Systemsteuerung | Microsoft PowerPoint - [I... | 16:47

# Qualitätskriterium Geschlechtsspezifische Förderung

The screenshot shows a Microsoft Internet Explorer browser window displaying a web page from 'sachsen.de'. The page title is 'Qualitätskriterium Geschlechtsspezifische Förderung'. The browser's address bar shows the URL: <http://cms.sn.schule.de/sbi-interne-evaluation/intern/qualitaetsbereich-schulkultur/qualitaetsmerkmal-individuelle-foerderung/qualitaetskriterium-geschlechtsspezifis>. The page content includes a navigation menu on the left with a tree structure, a main heading 'Schulevaluation', and a sub-heading 'Qualitätskriterium Geschlechtsspezifische Förderung'. The text describes the differences between boys and girls in school content areas and provides an indicator for gender-specific promotion in the classroom. It includes a survey question: 'Wie beurteilst Du folgende Aussagen über die Förderung von Jungen und Mädchen durch die Lehrer an Deiner Schule?' with four options (a-d). The source is cited as 'Quelle: Eigenkonstruktion – SBI, Abt. 4' and the scale is 'Skala für: Schüler Klassen 6 MS/GYM u. 10 GYM und Schüler der Abschlussklassen MS/GYM'. The browser's taskbar at the bottom shows the Start button, several open applications, and the system clock at 16:49.

**Qualitätskriterium Geschlechtsspezifische Förderung**

Jungen und Mädchen unterscheiden sich zum Teil in der Auseinandersetzung mit verschiedenen schulischen Inhaltsbereichen, was sich in den zugehörigen Leistungen niederschlagen kann. Dies muss, z. B. als Element bei der methodisch-didaktischen Gestaltung des Unterrichts, beachtet werden.

**Indikator Jungen- und Mädchenförderung im Unterricht**

Eine Jungen- und Mädchenförderung im Unterricht ermöglicht beiden Geschlechtern, ihr Leistungspotenzial auszuschöpfen. An der Schule wird z. B. bei der Gestaltung des Unterrichts versucht, die Lebensbereiche von Jungen und Mädchen einzubeziehen und darauf geachtet, dass sowohl Jungen als auch Mädchen zum Zuge kommen.

**Wie beurteilst Du folgende Aussagen über die Förderung von Jungen und Mädchen durch die Lehrer an Deiner Schule?**

- Die Lehrer vernachlässigen bei der Wahl der Themen und Arbeitsweisen Unterschiede zwischen Jungen und Mädchen.
- Die Lehrer beziehen bei der Gestaltung des Unterrichts sowohl die Lebensbereiche der Jungen als auch der Mädchen ein.
- Die Lehrer achten im Unterricht darauf, dass sowohl Mädchen als auch Jungen zum Zuge kommen.
- Die Lehrer sprechen im Unterricht sowohl die Interessen der Jungen als auch der Mädchen an.

Quelle: Eigenkonstruktion – SBI, Abt. 4  
Skala für: Schüler Klassen 6 MS/GYM u. 10 GYM und Schüler der Abschlussklassen MS/GYM

**Inwiefern treffen die folgenden Aussagen zum Verhalten gegenüber den Schülern an Ihrer Schule zu? An dieser Schule ...**

# Indikator Jungen- und Mädchenförderung im Unterricht und zugehörige Skalen

Qualitätskriterium Geschlechtsspezifische Förderung - Microsoft Internet Explorer bereitgestellt von SBI

Adresse: <http://cms.sn.schule.de/sbi-interne-evaluation/intern/qualitaetsbereich-schulkultur/qualitaetsmerkmal-individuelle-foerderung/qualitaetskriterium-geschlechtsspezifis>

**Qualitätskriterium Geschlechtsspezifische Förderung**

Jungen und Mädchen unterscheiden sich zum Teil in der Auseinandersetzung mit verschiedenen schulischen Inhaltsbereichen, was sich in den zugehörigen Leistungen niederschlagen kann. Dies muss, z. B. als Element bei der methodisch-didaktischen Gestaltung des Unterrichts, beachtet werden.

**Indikator Jungen- und Mädchenförderung im Unterricht**

Eine Jungen- und Mädchenförderung im Unterricht ermöglicht beiden Geschlechtern, ihr Leistungspotenzial auszuschöpfen. An der Schule wird z. B. bei der Gestaltung des Unterrichts versucht, die Lebensbereiche von Jungen und Mädchen einzubeziehen und darauf geachtet, dass sowohl Jungen als auch Mädchen zum Zuge kommen.

**Wie beurteilst Du folgende Aussagen über die Förderung von Jungen und Mädchen durch die Lehrer an Deiner Schule?**

- Die Lehrer vernachlässigen bei der Wahl der Themen und Arbeitsweisen Unterschiede zwischen Jungen und Mädchen.
- Die Lehrer beziehen bei der Gestaltung des Unterrichts sowohl die Lebensbereiche der Jungen als auch der Mädchen ein.
- Die Lehrer achten im Unterricht darauf, dass sowohl Mädchen als auch Jungen zum Zuge kommen.
- Die Lehrer sprechen im Unterricht sowohl die Interessen der Jungen als auch der Mädchen an.

Quelle: Eigenkonstruktion – SBI, Abt. 4  
Skala für: Schüler Klassen 6 MS/GYM u. 10 GYM und Schüler der Abschlussklassen MS/GYM

**Inwiefern treffen die folgenden Aussagen zum Verhalten gegenüber den Schülern an Ihrer Schule zu? An dieser Schule ...**

- ... werden bei der Wahl von Inhalten und Methoden im Unterricht mögliche geschlechtsspezifische Aspekte vernachlässigt.
- ... wird bei der Gestaltung des Unterrichts versucht, die Lebensbereiche von Jungen und Mädchen einzubeziehen.
- ... wird im Unterricht darauf geachtet, dass sowohl Mädchen als auch Jungen zum Zuge kommen.
- ... wird im Unterricht versucht, sowohl die Interessen der Jungen als auch der Mädchen anzusprechen.

Skala für: Lehrer

# Auszuwählende Skalen

Qualitätskriterium Geschlechtsspezifische Förderung - Microsoft Internet Explorer bereitgestellt von SBI

Adresse <http://cms.sn.schule.de/sbi-interne-evaluation/intern/qualitaetsbereich-schulkultur/qualitaetsmerkmal-individuelle-foerderung/qualitaetskriterium-geschlechtsspezifis>

Quantitätsmerkmal:  
Individuelle Förderung

- Qualitätskriterium Förderung leistungsstarker und leistungs-schwacher Schüler
- Qualitätskriterium Sonderpädagogische Förderung
- Qualitätskriterium Geschlechtsspezifische Förderung**
- Qualitätskriterium Förderung aufgrund der sozialen und kulturellen Herkunft

Qualitätsbereich Entwicklung der Professionalität

Qualitätsbereich Management und Führung

Qualitätsbereich Kooperation

Herausgeber

- © Sächsisches Bildungsinstitut
- Impressum
- Rechtliche Hinweise
- Kontakt
- eSignatur
- Behördenwegweiser

**Wie beurteilst Du folgende Aussagen über die Förderung von Jungen und Mädchen durch die Lehrer an Deiner Schule?**

a) Die Lehrer vernachlässigen bei der Wahl der Themen und Arbeitsweisen Unterschiede zwischen Jungen und Mädchen.  
 b) Die Lehrer beziehen bei der Gestaltung des Unterrichts sowohl die Lebensbereiche der Jungen als auch der Mädchen ein.  
 c) Die Lehrer achten im Unterricht darauf, dass sowohl Mädchen als auch Jungen zum Zuge kommen.  
 d) Die Lehrer sprechen im Unterricht sowohl die Interessen der Jungen als auch der Mädchen an.

2. Wie beurteilst Du folgende Aussagen über die Förderung von Jungen und Mädchen durch die Lehrer an Deiner Schule?

	stimmt gar nicht	stimmt überwiegend nicht	teils teils	stimmt überwiegend	stimmt ganz genau
a) Die Lehrer vernachlässigen bei der Wahl der Themen und Arbeitsweisen Unterschiede zwischen Jungen und Mädchen.	<input type="radio"/>	<input type="radio"/>	<input type="radio"/>	<input type="radio"/>	<input type="radio"/>
b) Die Lehrer beziehen bei der Gestaltung des Unterrichts sowohl die Lebensbereiche der Jungen als auch der Mädchen ein.	<input type="radio"/>	<input type="radio"/>	<input type="radio"/>	<input type="radio"/>	<input type="radio"/>
c) Die Lehrer achten im Unterricht darauf, dass sowohl Mädchen als auch Jungen zum Zuge kommen.	<input type="radio"/>	<input type="radio"/>	<input type="radio"/>	<input type="radio"/>	<input type="radio"/>
d) Die Lehrer sprechen im Unterricht sowohl die Interessen der Jungen als auch der Mädchen an.	<input type="radio"/>	<input type="radio"/>	<input type="radio"/>	<input type="radio"/>	<input type="radio"/>

Quelle: Eigenkonstruktion – SBI, Abt. 4  
Skala für: Schüler Klassen 6 MS/GYM u. 10 GYM und Schüler der Abschlussklassen MS/GYM

Inwiefern treffen die folgenden Aussagen zum Verhalten gegenüber den Schülern an Ihrer Schule zu? An dieser Schule ...

Fehler auf der Seite.

Start | F:\Präsentationen | Qualitätskriterium Ge... | Systemsteuerung | Microsoft PowerPoint - [I... | 17:04

# Online-Umfrage

Seite 1 von 1


1. Wie beurteilst Du folgende Aussagen über die Förderung von Jungen und Mädchen durch die Lehrer an Deiner Schule?

	stimmt gar nicht	stimmt überwiegend nicht	teils teils	stimmt überwiegend	stimmt ganz genau
a) Die Lehrer vernachlässigen bei der Wahl der Themen und Arbeitsweisen Unterschiede zwischen Jungen und Mädchen.	<input type="radio"/>	<input type="radio"/>	<input type="radio"/>	<input checked="" type="radio"/>	<input type="radio"/>
b) Die Lehrer beziehen bei der Gestaltung des Unterrichts sowohl die Lebensbereiche der Jungen als auch der Mädchen ein.	<input type="radio"/>	<input checked="" type="radio"/>	<input type="radio"/>	<input type="radio"/>	<input type="radio"/>
c) Die Lehrer achten im Unterricht darauf, dass sowohl Mädchen als auch Jungen zum Zuge kommen.	<input type="radio"/>	<input checked="" type="radio"/>	<input type="radio"/>	<input type="radio"/>	<input type="radio"/>
d) Die Lehrer sprechen im Unterricht sowohl die Interessen der Jungen als auch der Mädchen an.	<input checked="" type="radio"/>	<input type="radio"/>	<input type="radio"/>	<input type="radio"/>	<input type="radio"/>

Abschicken

Abbruch

# Demonstration des Internetportals

Schule und Ausbildung 

Benutzeroberfläche

- sachsen.de
- Schule, Ausbildung, Studium, Forschung
- Sachsen macht Schule

**Interne Evaluation**

- Welche Instrumente und Methoden gibt es?
- Wie sind die Ergebnisse der schulinternen Evaluation auszuwerten?
- Methoden und Instrumente aus dem Verfahren der externen Evaluation
- Methoden und Instrumente aus verschiedenen Quellen
- An Umfrage teilnehmen

Herausgeber

- © Sächsisches Bildungsinstitut
- Impressum
- Rechtliche Hinweise

## Schulevaluation

### Interne Evaluation

---

#### Serviceportal zur Unterstützung der Schulen bei der internen Evaluation

---

Die angebotenen Instrumente und Verfahren dienen als Anregung und Modell. Alle Instrumente lassen sich als Microsoft Word-Dateien oder pdf-Dateien herunterladen. Daneben lassen sich die Instrumente online abrufen.

### Einführung der internen Evaluation

---

Die Erfahrungen aus den ersten Jahren, in denen externe Evaluation in Sachsen praktiziert wird, zeigen, dass für eine nachhaltige Qualitätsentwicklung und Qualitätssicherung der kritische Blick von außen auf die Schulen wichtig und sinnvoll ist, dass es daneben aber auch der selbstkritischen Auseinandersetzung der Schulen mit der eigenen Arbeit bedarf. Ein Teil der sächsischen Schulen hat bereits Erfahrungen mit interner Evaluation gesammelt. Auf diesen Erfahrungen aufbauend werden im Konzept der internen Evaluation, das in diesem Portal vorgestellt wird, die vorhandenen Ansätze weiterentwickelt und mit dem Konzept der externen Evaluation verknüpft. Durch die abwechselnde, regelmäßige Durchführung externer und interner Evaluationsmaßnahmen soll das Entstehen einer umfassenden Evaluationskultur gefördert und damit eine nachhaltige Qualitätsentwicklung und Qualitätssicherung an den sächsischen Schulen unterstützt werden.

